

## INTRODUCCIÓN

En la actualidad, hay un **desacuerdo a escala mundial** sobre **cómo debemos referirnos** a las personas autistas.

Además, existe cierta controversia sobre el fenotipo de la mujer autista y el símbolo que define el colectivo autista, que ha incentivado el **desarrollo de movimientos activistas** para conseguir una **visión socialmente inclusiva**.

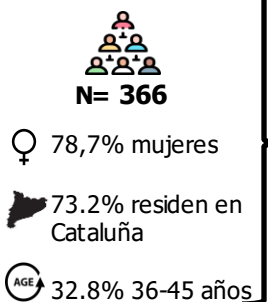
## OBJETIVOS

Replicando el estudio de Kenny et al. (2016), el objetivo principal del trabajo es **entender mejor las visiones y preferencias de la comunidad autista española**, incluyendo a las personas autistas, a sus familiares y amigos, y a profesionales.

El objetivo secundario es **determinar diferencias** en caso de que haya alguna.

## MÉTODO

### Muestra



### Instrumento

**Encuesta en línea** compuesta por:

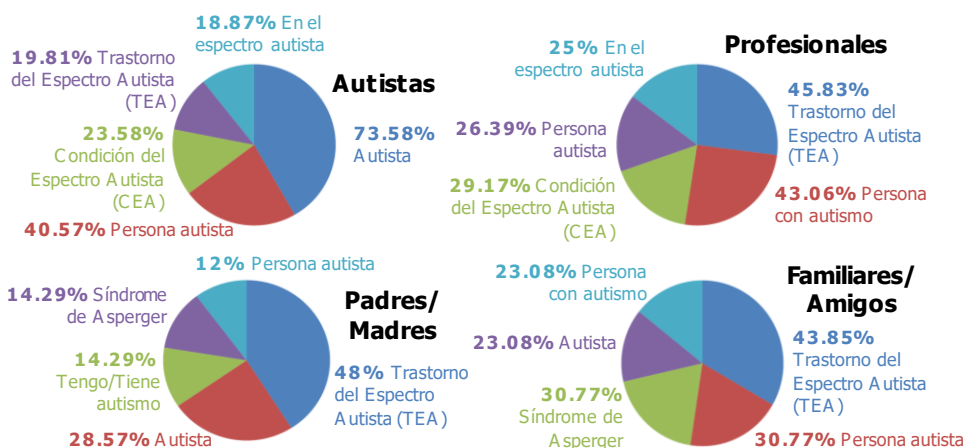
- Preguntas de datos **demográficos**
- 6 preguntas en relación a la **terminología** y el **símbolo preferido**. Eran preguntas de opción múltiple, escalas de Likert y abiertas.

### Procedimiento

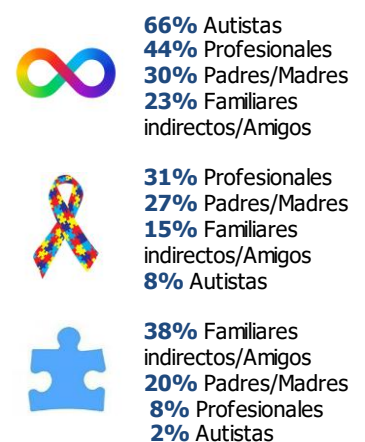
Se **difundió** el enlace a la encuesta por redes sociales, como LinkedIn, a personas mayores de 18 años que pertenecieran a la comunidad autista. Después, se **procesaron y analizaron** las **respuestas** a nivel cuantitativo y cualitativo.

## RESULTADOS

### Terminología preferida



### Símbolos preferidos



## DISCUSIÓN Y CONCLUSIONES

Este trabajo evidencia que **no hay un consenso** único dentro de la comunidad autista, sino que difiere según el **tipo de relación** con el autismo y los **diferentes contextos** (Kenny et al., 2016). Además, pretende ser un **ejemplo de buenas prácticas** enfatizando en las preferencias del colectivo, siendo el **primer trabajo estatal** que explora sus perspectivas.

Así pues, debemos ser cautelosos en **como usamos el lenguaje** para describir a las personas y tener en cuenta el **impacto** que puede tener el **tipo de terminología** que utilizamos ("persona-primero" versus "identidad-primero"). En consecuencia, deberemos **preguntar** a la persona **como quiere ser nombrada**.

## REFERENCIAS

Kenny, L., Hattersley, C., Molins, B., Buckley, C., Povey, C. & Pellicano, E. (2016). Which terms should be used to describe autism? Perspectives from the UK autism community. *Autism*, 20(4), 442–462.